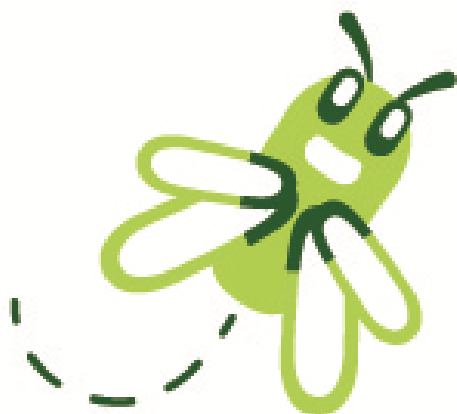


# **Mateřská škola při Biskupském gymnáziu Brno**

**Školní vzdělávací program  
pro předškolní vzdělávání**



**„Já jsem světlo světa“**

**Děti, které jsou vychovávány v radosti a v pozitivním nazíráním na svět, by měly být malá světélka.**

## Obsah

1.	Identifikační údaje MŠ .....	3
2.	Charakteristika školy .....	4
3.	Podmínky předškolního vzdělávání.....	4
	Věcné podmínky .....	4
	Životospráva .....	4
	Psychosociální podmínky .....	5
	Organizace chodu MŠ.....	6
	Řízení mateřské školy .....	7
	Personální a pedagogické zajištění .....	7
	Spolupráce s rodiči .....	8
	Podmínky pro vzdělávání dětí se speciálními vzdělávacími potřebami.....	8
	Podmínky pro vzdělávání dětí nadaných.....	8
	Podmínky vzdělávání dětí od dvou do tří let.....	9
4.	Filosofie školy .....	9
5.	Organizace vzdělávání.....	9
6.	Charakteristika vzdělávacího programu .....	11
7.	Vzdělávací obsah .....	16
8.	Evaluační systém .....	30
9.	Přílohy.....	31

# 1. Identifikační údaje MŠ

Název školy:	Mateřská škola při Biskupském gymnáziu
Adresa školy:	Barvičova 666/85, 602 00 Brno
Telefon:	603 270 223
Web:	<a href="mailto:www.bigy@bigy.cz">www.bigy@bigy.cz</a>
IČ:	00532525
IZO:	000532525
Právní forma:	Školská právnická osoba
Zřizovatel:	Biskupství brněnské, Petrov 269/85, 602 00 Brno telefon: 543 235 030 e-mail: <a href="mailto:brno@biskupstvi.cz">brno@biskupstvi.cz</a> web: <a href="http://www.biskupstvi.cz/">www.biskupstvi.cz/</a>
Počet tříd:	2
Kapacita školy:	40
Provoz:	7.00 – 16.30
Vedení školy:	Mgr. Karel Mikula
Vedoucí učitelka:	Mgr. Hana Kosíková
Učitelky:	Ing. Bc. Marie Matyášková Ing. Jana Petříková Mgr. Lucie Chytilová
Vedoucí šk. stravování:	David Nečas
Provozní:	Michaela Kovářová
Tvůrci ŠVP:	Pedagogický tým MŠ
Název ŠVP:	<b>„Já jsem světlo světa“</b>
Č. jednací	Bg/495/19
Projednání ŠVP:	srpen 2022
Platnost od:	1. 9. 2022

## 2. Charakteristika školy

Mateřská škola se nachází v prostorách Biskupského gymnázia v Masarykově čtvrti. V blízkosti se nachází Wilsonův les, který umožňuje pohybově vzdělávací herní aktivity a environmentální vzdělávání při pobytu dětí venku. Velké možnosti poskytuje také nedaleká Kraví hora, kde je mnoho dětských hřišť, dále hvězdárna a plavecký bazén. Mateřská škola má k dispozici dvě prostorné třídy s kapacitou 40 míst. Výchovně vzdělávací proces zajišťují 4 kvalifikované učitelky ve dvou třídách. Provoz v obou třídách zajišťuje jedna provozní, výdej stravy jedna kuchařka.

## 3. Podmínky předškolního vzdělávání

### Věcné podmínky

Budova mateřské školy je součástí Biskupského gymnázia. Před třídami jsou umístěny šatny, kancelář pro učitelky a výdejna jídla. Obědy jsou dováženy ze školní jídelny.

Obě třídy jsou rozděleny na část se stolky a druhou část tvoří herna s kobercem.

Prostorové uspořádání je přizpůsobeno dětem, mají zde možnost využít širokou nabídku her a aktivit.

Ke každé třídě náleží umývárna a toalety.

V přízemí Biskupského gymnázia naproti MŠ se nachází víceúčelový sál, který je možno využít pro náročnější pohybové aktivity dětí a zároveň také pro kulturní a vzdělávací programy i pro společná setkání s dětmi i s rodiči.

Dětský nábytek, zdravotně-hygienické zařízení (umývárny, toalety) i vybavení pro odpočinek dětí (lůžka) jsou přizpůsobeny antropometrickým požadavkům, odpovídají počtu dětí, jsou zdravotně nezávadné, bezpečné a jsou estetického vzhledu.

Veškeré hračky, pomůcky a náčiní jsou uloženy tak, aby si je děti mohly samostatně brát i uklízet, za předpokladu dodržení předem dohodnutých pravidel.

Děti se podílejí na výzdobě interiéru, jejich výtvořky jsou umístěny ve třídách i šatnách tak, aby byly dostupné i rodičům.

Zahrada se nachází v dostupné vzdálenosti od MŠ. Je vybavena herními prvky podporujícími fyzický rozvoj dětí. Např. houpačky, průlezky, skluzavky, altán, domeček, ohniště, kryté pískoviště se stíněním, budky a pítka pro ptáky a záhonky.

Záměr- opatřit deskou zahradní stůl a prosklené dveře novou fólií (jaro 2024) koupit novou pohovku do třídy Berušek (podzim 2023).

### Životospráva

Dětem je poskytována plnohodnotná a vyvážená strava podle příslušných předpisů a norem.

Snažíme se dětem pomoci vytvářet rozumné stravovací návyky, které je budou provázet po celý život. V budově je kuchyně, kde se denně vaří čerstvé jídlo, pitný režim je zajištěn po celý den. Každé dítě má ve své třídě svůj vlastní hrníček, předškoláci i ostatní děti se obsluhují samostatně.

Dětem s bezlepkovou dietou jsme schopni poskytnout speciální vhodnou stravu. Děti do jídla nejsou nuceny. S jídelníčkem se rodiče mohou seznámit na nástěnce v šatně, kde je vyvěšen.

Respektujeme individuální potřebu aktivity spánku a odpočinku. Dětem s nižší potřebou spánku jsou nabídnuty klidné činnosti.

Pobyt venku probíhá téměř za každého počasí přibližně dvě hodiny denně, pouze při velmi nepříznivých podmínkách – silný déšť, dlouhotrvající a velký mráz, vysoké teploty v letních měsících je zajištěn jiný program. Na vycházky chodíme do okolí školy, do Wilsonova lesa, na Kraví horu nebo na školní zahradu.

Záměr: vést děti k větší samostatnosti při stolování, předškoláci používat celý příbor – jaro 2024, *vedení* dětí k osobní hygieně a hygienickým návykům a mytí rukou, splachování toalety, používání kapesníků se zaměřením na mladší děti – jaro 2024.

### **Psychosociální podmínky**

Základem vzdělávacího procesu je vnímavý, respektující a spolehlivý vztah mezi dospělým a dítětem. Pedagogický pracovník vytváří výchovné společenství, vybízí děti k prosociálnímu chování, vyjadřuje pozitivní očekávání od dětí, poukazuje na důsledky chování dětí. Spolu s dětmi vytváří jasná a srozumitelná pravidla a důsledně vyžaduje jejich dodržování. Vytváří radostnou atmosféru, bezpodmínečně přijímá každé dítě a do výchovného procesu ve škole zapojuje i rodiče. Snaží se respektovat individuální potřeby dětí, dokáže pomoci dětem řešit situace, které samy nezvládnou. Všechny děti mají rovnocenné postavení a žádné z nich není zvýhodňováno či znevýhodňováno. Jakékoliv projevy nerovnosti a zesměšňování dětí jsou nepřijatelné.

U dětí podněcujeme zodpovědnost a spoluzodpovědnost. Osobní svoboda a volnost dětí je respektována do určitých mezí vyplývajících z řádu chování a norem, které jsou ve škole stanoveny. Vzdělávací nabídka odpovídá mentalitě předškolního dítěte.

Učitelky se snaží o nenásilnou komunikaci s dítětem, která je mu příjemná, kterou navozuje vzájemný vztah důvěry a spolupráce.

Záměr: Zvládnout přijatá pravidla, sledovat problematiku i jiné situace v průběhu dne, využívat zpětnou vazbu – vidím, že se ti práce podařila (jaro 2024).

### **Adaptační režim**

Děti se s prostředím MŠ seznamují postupně, stejně tak s určitými pravidly spoluzítí. Spolu s rodinou se budeme snažit pomoci dítěti k hladkému průběhu nástupu do MŠ. Je lépe, když dítě navštěvuje jen svou třídu se svojí učitelkou. S dětmi si může zazpívat písničku, zahrát hru a zapojit se do programu. Vytvoří se spolupráce a učitelé získají základní informace o dítěti a jeho projevech chování.

Individuální přístup učitelky – učitelka se novému dítěti věnuje více než ostatním, ukazuje mu co kde je, pomáhá mu a dává mu tak pocit bezpečí. Je mu nablízku a utěší ho, když potřebuje. Přípravuje dítě na nové činnosti a situace. Vysvětluje a povzbuzuje dítě k důvěře ve vlastní schopnosti a dovednosti. Může pomoci i starší kamarád, např. vtáhnout dítě do hry. Pokud dítě poplákává celý den dlouhodobě, je dobré uvážit co dál a společně s rodiči hledat řešení. 1. a 2. týden doporučujeme pobyt pouze do oběda, rodiče si dítě vyzvednou po obědě. 3. týden je možný pobyt dítěte už celý den v případě bezproblémové adaptace v předchozích týdnech.

týden doporučujeme pobyt pouze do oběda, rodiče si dítě vyzvednou po obědě. 3. týden je možný pobyt dítěte už celý den v případě bezproblémové adaptace v předchozích týdnech

### **Organizace chodu MŠ**

Dětem jsou nabízeny různé individuální a skupinové činnosti přiměřené věku a schopnostem. Je vyhrazen dostatek prostoru pro spontánní hru a děti jsou podněcovány k vlastní aktivitě a experimentování. Jsou motivovány k tomu, aby se zařadily do společných činností. Plánování činností vychází z potřeb, zájmů a možnosti dětí. Do denního programu jsou pravidelně zařazovány řízené zdravotně preventivní pohybové aktivity a je dbáno na osobní soukromí dětí. Ve druhém pololetí navštěvujeme plavecký výcvik.

MŠ je otevřena od 7.00 do 16.30. Doporučujeme, aby rodiče přiváděli své děti do 8.30 a vyzvedávali do 16.30 tak, aby mohla být budova MŠ uzamčena. Spojování dětí z tříd se praktikuje z organizačních důvodů v době od 7.00 do 7.30 a odpoledne od 16.00 do 16.30. V případě covidových opatření se děti nespojují a je upraven provoz od 7 – 16 hodin tak, aby se děti scházely a rozcházely ve svých třídách.

Taktéž při malém počtu dětí, např. při vysoké nemocnosti dětí se děti spojují do jedné třídy.

Dítěte, které zůstane po provozu MŠ ve třídě, se ujme učitelka. Kontaktuje rodiče, a pokud je to možné, zůstane s dítětem až do té doby, dokud si je nevyzvedne rodič nebo jím pověřená osoba. Pokud se bude tento problém opakovat častěji, bude kvalifikován jako hrubé porušení řádu školy a docházka dítěte do zařízení bude ukončena. Netýká se dětí s povinnou předškolní docházkou.

Záměr: nabídnout více činností podporující vlastní aktivitu, dodržovat časový harmonogram. (jaro 2024).

## **Organizace dne:**

<b>7.00 – 7.30</b>	scházení dětí ve třídě Berušek, spontánní hry a činnosti,
<b>7.30 – 8.30</b>	volné hry ve svých třídách
<b>8.30 – 9.00</b>	ranní kruh, hygiena
<b>9.00 – 9.30</b>	svačina
<b>9.30 – 10.00</b>	didaktické činnosti, smyslové hry
<b>10.00 - 12.00</b>	pobyt venku
<b>12.00 – 12.30</b>	oběd
<b>12.30 – 12.45</b>	odchod dětí domů nebo chystání se na postýlku, pohádka
<b>12.45 – 13.45</b>	odpočinek dětí, které to potřebují
<b>13.45 – 14.30</b>	klidové činnosti dětí, které neusnou
<b>14.30 – 15.00</b>	svačina
<b>15.00 – 15.30</b>	individuální činnosti
<b>15.30 – 16.30</b>	rozcházení ve třídě Broučků, uzavření MŠ

## **Řízení mateřské školy**

Vedoucí učitelka jasně vymezuje povinnosti, úkoly a pravomoci všech zaměstnanců.

Všichni zaměstnanci plní úkoly podle náplně příslušné k jejich práci.

Vedoucí učitelka se snaží vytvářet důvěrné a tolerantní prostředí, respektuje názor pedagogických pracovníků a motivuje je ke vzájemné spolupráci.

Pedagogická rada se pravidelně schází, plánuje a provádí evaluaci.

Každý pracovník podle svých dispozic a možností na základě dohodnutých pravidel a vymezených práv a povinností pracuje s dětmi podle příslušné pracovní náplně. Je také zodpovědný za nakládání s hmotnými prostředky, které mu byly svěřeny.

Záměr: nadále usilovat o dobré vztahy na pracovišti a otevřenou komunikaci mezi zaměstnanci MŠ a Bigy - léto 2024.

## **Personální a pedagogické zajištění**

Pedagogický pracovník provází dítě na jeho jedinečné životní cestě a je připraven dítě podporovat. Je empatický, usiluje o neohrožení a bezpodmínečné přijetí dítěte včetně jeho rodinného zázemí.

Pedagogové se sebevzdělávají a k dalšímu vzdělávání přistupují aktivně.

Výchovně vzdělávací proces zajišťují 4 kvalifikované učitelky ve dvou třídách.

Pedagogové si vzájemně pomáhají a spolupracují při přípravě hromadných akcí.

Úklid ve třídách zajišťuje provozní pracovnice. O výdej svačin a obědů se stará kuchařka.

Záměr: vzdělávání pedagogických pracovníků v oblasti individualizace a dle potřeb jednotlivých pedagogů. Během školního roku 2023/2024.

## **Spoluúčast s rodiči**

Rodiče mají možnost podílet se na dění a akcích v MŠ, účastnit se různých programů. Jsou pravidelně informováni o všem, co se děje v MŠ, prostřednictvím nástěnek v šatně a webových stránek školy.

Dialog s rodiči je intenzivní a otevřený, stává se klíčem ke spolupráci.

MŠ nenahrazuje rodinnou výchovu. Snaží se ji podporovat a doplňovat.

Společně s rodiči dbát také na péči o zdraví, vést k vnímavosti a odpovědnosti za něj.

Vzájemná výměna zkušeností, postřehů a názorů mezi rodiči a pedagogy, osobní i odborné schopnosti rodičů mohou být velkým vkladem zdařilého vzdělávacího úsilí. Učitelky informují rodiče o individuálních pokrocích a prospívání jejich dítěte. Domlouvají se na společném postupu při výchově a vzdělávání. Rodiče si podle potřeby mohou zajistit konzultaci s pedagogem. Běžné záležitosti řeší učitelka na třídě. Vážnější záležitosti řeší vedoucí učitelka.

Pedagogičtí pracovníci chrání soukromí dětí a jejich rodin, zachovávají patřičnou mlčenlivost při sdělování důvěrných informací.

Záměr: vyhledávání nových příležitosti spolupráce, účast na společných akcích (podzim infor. schůzka a táborák, listopad – putování s lucerničkami, vánoční besídka a tvoření.)

## **Podmínky pro vzdělávání dětí se speciálními vzdělávacími potřebami**

Dítě se zdravotním postižením:

MŠ má možnost přijmout děti s tělesným postižením v případě, že budou mít asistenta – část budovy školy, kde sídlí MŠ je bezbariérová a umožňuje pohyb dítěte s pomocí technických pomůcek.

MŠ má možnost přijmout děti s poruchami pozornosti a vnímání v případě, že budou mít asistenta.

MŠ v současné době nemůže nabídnout vhodné podmínky pro děti s vážným zrakovým a sluchovým postižením a dětem s více vadami – nemáme pro ně vhodné kompenzační pomůcky, hračky, vybavení.

Děti se sociálním znevýhodněním:

MŠ má možnost přijmout děti se sociálním znevýhodněním – předškolní vzdělávání přizpůsobíme jejich potřebám (zvýšené potřebě výchovy a vzdělávání v některých oblastech atd.).

Záměry: V případě, že se do MŠ přihlásí dítě se speciálními vzdělávacími potřebami, je nutné zajistit vhodné hračky a kompenzační pomůcky. Momentálně nejsou v MŠ žádné děti.

## **Podmínky pro vzdělávání dětí nadaných**

Dětem, které v průběhu vzdělávání projevují známky nadání, věnují učitelky zvýšenou pozornost zaměřenou na to, aby se projevy nadání v rozmanitých oblastech činností smysluplně uplatnily a s ohledem na individuální možnosti dětí dále rozvíjely. Jde o individuální přístup, podávání podrobnějších informací, předkládání náročnějších úkolů.



Vzhledem k nerovnoměrnému vývoji předškolních dětí, je pro učitelku obtížné odlišit nadání od zrychleného vývoje, proto doporučíme rodičům dítěte vyšetření ve školském poradenském zařízení.

Záměr: Naslouchat dětem a dávat jim prostor pro vyjádření vlastního názoru, podporovat nadané děti, nabízet adekvátní pomůcky a didaktické hry. (2023 – 2024).

### **Podmínky vzdělávání dětí od dvou do tří let**

Mateřská škola zajistí podmínky, které respektují vývojová specifika, individuální zájmy, potřeby a možnosti těchto dětí. Jedná se o pravidelný denní režim, dostatek času k realizaci činností, dostatečný odpočinek, emoční podporu, zajištění pocitu bezpečí, přiměřené podnětné prostředí a činnosti, individuální péče, srozumitelná pravidla.

Záměr: v případě, že se takové dítě do MŠ přihlásí, je potřeba zajistit speciální odpadkové koše na použité pleny, přebalovací pult, vyřadit hračky, které by mohly být nebezpečné.

### **Spolupráce s dalšími institucemi:**

Spolupráce se zaměstnanci a studenty Biskupského gymnázia,  
s CMCZŠ Lerchova,  
s Diecézním katechetickým centrem  
s Křesťanskou pedagogicko-psychologickou poradnou Brno  
s knihovnou J. Mahena  
se zřizovatelem

## **4. Filosofie školy**

Máme snahu v dětech probouzet a rozvíjet vnímavost k životu a radost z něj, aby lépe a kvalitněji prožívaly své vztahy a nacházely smysl prožívaného. Napomáháme růstu přátelství jak mezi dětmi, tak ve všech ostatních vztazích, které budují klima naší MŠ.

## **5. Organizace vzdělávání**

### **Počet tříd a jejich charakteristika**

Kapacita MŠ je 40 míst ve dvou heterogenních třídách s celodenním provozem.

Třída Berušek je prostorná a světle prostupná místnost. Je rozdělena do dvou částí. Na hernu vybavenou kobercem a pracovní část, kde děti stolují a věnují se výtvarným činnostem. Herní část je vybavena kuchyňkou, kočárky, postýlkou a odpočinkovým koutkem. Dále pak kobercem se silnicí, dřevěným hradem a kostkami, vláčkodráhou.

Ve třídě jsou skříně, které slouží k uložení hraček a dokumentů. Skříně jsou s otevřenými policemi, aby si děti lépe mohly vybrat, s čím si chtějí hrát. Zároveň jsou zde umístěny lehátka, lůžkoviny, dataprojektor a psací stůl pro učitelky.

V pracovní části je pojízdný stolek pro výtvarnou činnost, stoly a židle, které lze nastavovat podle výšky dětí. Knihy jsou v dostupné policiče.

U třídy je kuchyňka pro přípravu a výdej stravy, šatna pro děti, WC a umývárna pro děti. Další místnost je zázemím pro učitelky – kancelář, šatna, WC.

Třída Broučků je taktéž hodně světle prostupná místnost, dělená na část herní a pracovní, vybavení podobné jako ve třídě Berušek.

Celým rokem nás budou provázet Beruška s Broučkem, kteří pro nás mají společnou písničku.

Svítil brouček malý, svítil do noci.  
My jsme se ho ptali: Můžeme ti pomoci?

Jenom běžte spinkat, brouček povídal,  
já tu budu hlídat, Pán Bůh mi ten úkol dal.

Budu svítit lidem, kteří zbloudili,  
aby se zas honem k Pánu Bohu vrátili.

Učitelky přizpůsobují program a činnosti individuálně pro předškoláky a mladší děti. S předškoláky pracují individuálně v rámci předškolní přípravy. Vždy přihlíží k individuálním a vývojovým potřebám každého dítěte.

### **Pravidla pro zařazování do tříd**

Nové děti zařazujeme buď do beruškové třídy nebo broučkové. Sourozenci jsou dle domluvy s rodiči, a pokud je to možné, zařazeni spolu v jedné třídě.

### **Výčet činností, při kterých je zajištěno souběžné působení dvou učitelek v každé třídě**

Souběžné působení učitelek je zajištěno od chvíle, kdy druhá učitelka přijde na odpolední směnu. Děti po svačině začínají řízené činnosti, často rozdělené podle věku dětí, ale jedná se též o činnosti tvořivé, výtvarné, pohybové, hudební výchovy. Spolupráce pokračuje při pobytu venku, následně během převlékání, hygieně a stolování a ukládání dětí k odpolednímu odpočinku, též při výjimečných činnostech jako jsou celoškolní akce – kulturní, výlety apod.

## Kritéria pro přijetí do MŠ

Věk dítěte	5 let - dovršení věku do 31. 8.
	4 roky - dovršení věku do 31. 8.
	3 roky - dovršení věku do 31. 8.
	V MŠ se již vzdělává sourozenec.
Zájem o křesťanskou výchovu	Dítě je vedeno ke křesťanské výchově.

Děti jsou přijímány na základě kritérií stanovených ředitelem školy a vyplněné přihlášky.

Předškolní vzdělávání je povinné pro děti, které dosáhly od počátku školního roku, který následuje po dni, kdy dítě dosáhlo pátého roku věku (§34odst.1).

Přijímání dětí se provádí formou zápisu k předškolnímu vzdělávání. Termín a místo zápisu stanoví ředitel Bigy a MŠ v dohodě se zřizovatelem a zveřejní prostřednictvím webových stránek. Přijetí či nepřijetí dítěte do MŠ jsou zákonní zástupci informováni ve správním řízení a též jsou vyrozuměni písemně.

Mateřská škola může přijmout pouze dítě, které se podrobilo řádnému očkování, má doklad, že je proti nákaze imunní nebo se nemůže očkování podrobit pro trvalou kontraindikaci. Netýká se dětí s povinnou předškolní docházkou.

### **Pravidla organizace individuálního vzdělávání**

Rodiče písemně požádají o individuální vzdělávání ředitele školy. Ředitel a učitelky MŠ doporučí oblasti, ve kterých má být dítě vzděláváno vycházející z RVP PV, nabídnout rodičům náš ŠVP. Ředitel školy stanoví termíny, kdy se musí rodič dostavit s dítětem na ověření očekávaných výstupů z jednotlivých vzdělávacích oblastí a také stanoví náhradní termín. Pokud se rodič s dítětem nedostaví na stanovené termíny, ukončí ředitel individuální vzdělávání rozhodnutím ve správním řízení. Po převzetí rozhodnutí musí dítě nastoupit do MŠ.

## **6. Charakteristika vzdělávacího programu**

Obě třídy pracují podle společného ŠVP s přihlédnutím k věkovým odlišnostem dětí ve třídách. Skládá se ze 7 integrovaných bloků. Křesťanský základ školy se projevuje v hodnotách, které se snažíme dětem zprostředkovávat – empatie, schopnost odpustit, úcta k druhému člověku, bezpodmínečná láska.

Cílem je vychovat samostatně myslící jedince chovající se odpovědně k sobě i ke svému okolí.

Křesťanské hodnoty jsou předávány podobně jako v křesťanské rodině, kterou se naše MŠ snaží být. Snahou je předávat následující hodnoty:

Poznáváme svého Stvořitele, žasneme a obdivujeme jeho dílo, protože důvěra a úžas jsou v životě křesťana nezbytné, budujeme vztahy, vážíme si práce druhých.

Prohlubujeme vzájemnou úctu a lásku (snaha všem prospět a nikomu neškodit, ne JÁ, ale MY).

Jednotlivá témata zahrnují všechny výukové složky včetně náboženství. Ke křesťanským hodnotám vedeme děti přirozeně a nenásilně. Školní rok je obohacen o církevní svátky a svátky různých světců, které zapadají do ŠVP.

### **Dlouhodobé cíle vzdělávacího programu**

- vytvářet u dětí takové návyky, které vedou ke zdravému životnímu stylu a podporují zdraví, bezpečí a pohodu
- podporovat rozvíjení kultivovaného verbálního projevu
- vytvářet podmínky pro rozvoj tvořivosti
- podporovat u dětí empatii a toleranci ve vzájemných vztazích, rozvoj pozitivních citů k vlastní osobě
- rozvíjet schopnost dětí žít v kolektivu vrstevníků, vytvářet si pravidla soužití a respektovat je
- vést děti k aktivnímu zájmu o poznávání přírody, přispívat k ochraně

### **Metody a formy práce**

V pedagogickém procesu v mateřské škole používáme různých organizačních forem činností dětí, které umožňují dosáhnout žádoucího vzdělávacího výsledku. Jejich promyšlené a účelné střídání činí život dětí pestrým a dynamickým, což odpovídá jejich fyziologickým potřebám a stadiu jejich psychického rozvoje.

Hlavní formou činností dítěte v předškolním období je hra.

Hra je specifickým projevem aktivity dítěte, ovlivňovaná prostředím, v němž dítě žije a do něhož se hrou začleňuje. Hra přispívá k harmonickému formování dítěte, umožňuje dosahovat cílů všech složek vzdělávání, je prostředkem vzdělávací práce. Hra odpovídá svým obsahem, formou proměnlivostí osobnosti malého dítěte. Dovoluje tak učitelce včlenit různé metodické postupy k dosažení vytyčeného cíle vzdělávání.

Učitelky ve své práci využívají všech her – od her individuálních u nejmenších dětí, přes kooperativní až po hry skupinové a rovněž využívá všech druhů her. Jsou to především tvořivé hry, které si dítě vytváří samo, námětové hry, též dramatizující a konstruktivní. Učitelky pracují rovněž s hrami s pravidly, a to jsou hry pohybové a didaktické. Děti předškolního věku mají potřebu žít v dětské společnosti. Dobře vedený dětský kolektiv působí výchovně.

V procesu vzdělávání dětí používáme různých metod-slovní, názorné a praktické činnosti. Výběr metod vždy závisí na didaktickém cíli.

Ke slovním metodám patří například návody, vysvětlení, popis, vyprávění, rozhovor, beseda, předčítání a další. Do skupiny názorných metod patří především pozorování, předvádění, pokus, exkurze a vycházka. Názorné metody často spojujeme s metodami praktické činnosti, například experimentování. Tyto metody přináší dětem citový prožitek, který usnadňuje učení.

Při vzdělávání dětí zachováváme rovněž obecné zásady – cílevědomost, jednotnost a důslednost, přiměřenost, názornost, soustavnost a posloupnost, trvalost, individuální přístup. Pro děti předškolního věku je velmi důležité, aby byly učitelkou vedeny k určitému vzdělávacímu cíli.

Rovněž dbáme na to, aby na děti všichni dospělí působili jednotně a shodně.

Učitelky dobře znají věkové a individuální zvláštnosti dětí a mají na zřeteli přiměřenost jak v oblasti tělesného, tak i rozumového rozvoje dětí. Uplatňujeme také zásadu názornosti tak, aby děti poznávaly pokud možno všemi smysly.

Poznávání umožňuje učitelka dítěti posloupně a vychází od jednoduchého ke složitějšímu. Trvalost těchto poznatků zajišťuje učitelka vhodnou motivací a působením na různé smyslové orgány.

### **Popis zajištění průběhu vzdělávání dětí se speciálními vzdělávacími potřebami a dětí nadaných**

Pro děti se SVP jsou zajištěna podpůrná opatření, která mají vytvořit optimální podmínky k rozvoji osobnosti každého dítěte, k učení i ke komunikaci s ostatními. Vzdělávací obsah denních činností u těchto dětí je přizpůsoben vzdělávacím možnostem a předpokladům dětí s přiznanými podpůrnými opatřeními v rámci plánu pedagogické podpory (PLPP) či individuálního vzdělávacího plánu (IVP).

#### **Plán pedagogické podpory (PLPP - podpůrné opatření 1. stupně) -**

sestavují třídní učitelky, pokud z pozorování dítěte při práci a při hře vyplývá, že má dítě drobné problémy např. s motorickou obratností, řečí, špatnou koncentrací pozornosti atd. PLPP má písemnou podobu. Před jeho zpracováním probíhají rozhovory s rodiči, třídní učitelka stanoví metody práce s žákem a způsoby kontroly osvojení znalostí, dovedností a návyků. Vedoucí učitelka stanoví termín přípravy PLPP (zpravidla měsíc) a následného vyhodnocení (zpravidla po 3 měsících). V případě, že nedochází k naplňování vzdělávacích možností žáka při PLPP, uplatní mateřská škola společně se zákonnými zástupci žáka podpůrná opatření vyšších stupňů, a to na základě doporučení školského poradenského zařízení.

**Individuálně vzdělávací program (IVP)** – je vytvořen, pokud jsou školským poradenským zařízením stanovena podpůrná opatření 2. - 5. stupně. IVP vytváří třídní učitelky, má písemnou podobu. Do IVP je zařazována speciálně pedagogická a pedagogická intervence, která je podrobněji stanovena v závislosti na stupni podpory. Třídní učitelka úzce spolupracuje s rodiči dítěte, se školským poradenským zařízením i s dalšími odborníky. Vyhodnocuje ho na základě dosažených vzdělávacích výsledků a pokroků dítěte (zpravidla po 3 měsících).

**Asistent pedagoga** - škola zajistí jeho přítomnost na doporučení školského poradenského zařízení (pokud to stupeň přiznaného podpůrného opatření

vyžaduje). Asistent pedagoga poskytuje podporu jinému pedagogickému pracovníkovi při organizaci a realizaci vzdělávání žáka (příp. více žáků) se speciálními vzdělávacími potřebami v rozsahu stanoveném podpůrným opatřením.

**Vzdělávání dětí nadaných** - MŠ vytváří podmínky k co největšímu využití potenciálu každého dítěte s ohledem na jeho individuální možnosti. Třídní učitelky vytvoří mimořádně nadaným dětem IVP na základě doporučení školského poradenského zařízení a zajistí realizaci všech stanovených podpůrných opatření (1. - 4. stupně) pro podporu nadání podle individuálních vzdělávacích potřeb dítěte. Např. možnost obohacování vzdělávacího obsahu, zadávání specifických úkolů, zařazení do skupiny starších dětí, případně předčasný nástup dítěte do ZŠ.

#### **Vzdělávání dětí od dvou do tří let.**

Pokud by tato situace nastala, vzdělávání by probíhalo podle RVP PV a ŠVP, ale s přihlédnutím ke specifickým potřebám dětí tohoto věku. Dvouleté děti bychom se snažily učit nápodobou, situačním učením, vlastním prožitkem a hrou. V práci s dětmi bychom střídaly nabídky různých činností s trénováním návyků a praktických dovedností. Ponechávaly jim co nejvíce prostoru pro volné hry a pohybové aktivity, poskytovaly dostatek emoční podpory, více individuální péče a snažily se o laskavý důsledný přístup. Zajistit jim oporu a jistotu v novém prostředí, na které by si zvykaly.

#### **Jazyková příprava dětí s nedostatečnou znalostí českého jazyka**

Děti- cizinci a děti, které pocházejí z jiného jazykového a kulturního prostředí, potřebují podporu učitele mateřské školy při osvojování českého jazyka. Pokud rodiče sami neovládají český jazyk na úrovni rodilého mluvčího, nemohou své děti v poznávání českého jazyka přímo podpořit a děti se ocitají ve znevýhodněné pozici. Je třeba věnovat zvýšenou pozornost tomu, aby dětem s nedostatečnou znalostí českého jazyka začala být poskytována jazyková podpora již od samotného nástupu do mateřské školy.

Při práci s celou třídou je třeba mít na vědomí, že se v ní nacházejí i děti, které se český jazyk učí jako druhý jazyk, uzpůsobit tomu didaktické postupy a děti cíleně podporovat v osvojování českého jazyka.

Mateřské školy poskytují dětem s nedostatečnou znalostí českého jazyka jazykovou přípravu pro zajištění plynulého přechodu do základního vzdělávání. Zvláštní právní úprava platí pro mateřské školy, kde jsou alespoň 4 cizinci v povinném předškolním vzdělávání v rámci jednoho místa poskytovaného vzdělávání (v případě lesní mateřské školy v jednotlivém území, kde zejména probíhá pedagogických program a kde má škola zázemí). V takovém případě zřídí ředitel mateřské školy skupinu nebo skupiny pro bezplatnou jazykovou přípravu pro zajištění plynulého přechodu do základního vzdělávání v souladu s vyhláškou č. 14/2005 Sb., o předškolním vzdělávání, ve znění pozdějších předpisů. Vzdělávání ve skupině pro jazykovou přípravu je rozděleno do dvou nebo více bloků v průběhu týdne.

Ředitel mateřské školy může na základě posouzení potřebnosti jazykové podpory dítěte zařadit do skupiny pro jazykovou přípravu rovněž jiné děti, než jsou cizinci v povinném předškolním vzdělávání, pokud to není na újmu kvality jazykové přípravy.

Při přechodu na základní školu by děti s nedostatečnou znalostí českého jazyka měly mít takové jazykové a sociokulturní kompetence v českém jazyce, které jim umožní se zapojit do výuky a dosáhnout školního úspěchu.

Podpurným materiálem při vzdělávání dětí s nedostatečnou znalostí českého jazyka je Kurikulum češtiny jako druhého jazyka pro povinné předškolní vzdělávání, který lze využívat při individualizované práci s dětmi s nedostatečnou znalostí českého jazyka již od nástupu do mateřské školy.

## 7. Vzdělávací obsah

Tematické rozčlenění ŠVP vychází z proměn ročních a liturgických období.

### Září

#### Společně začínáme

**Liturgický rok:** sv. Ludmila 16.9.  
sv. Václav 28.9.

#### Charakteristika

Naši kamarádi Beruška a Brouček budou provázet děti celým školním rokem, seznamovat je s prostředím MŠ, s novými kamarády, s učitelkami, s pracovníci školy, s režimem a pravidly školy a s upevňováním základních hygienických návyků. Učí je přivítat se a rozloučit.

#### Klíčové kompetence

##### *Kompetence k učení*

- Klade otázky, hledá na ně odpovědi, aktivně si všímá, co se kolem něho děje. Chce porozumět věcem, jevům a dějům, které kolem sebe vidí. A poznává, že se může mnohému naučit, raduje se z toho, co samo dokázalo a zvládlo.

##### *Kompetence k řešení problémů*

- Řeší problémy, na které stačí, známé a opakující situace se snaží řešit samostatně (na základě nápodoby či opakování), náročnější s oporou a pomoci dospělého.

##### *Kompetence komunikativní*

- Domlouvá se gesty i slovy, rozlišuje některé symboly, rozumí jejich významu a funkci.

##### *Kompetence sociálně personální*

- Spolupodílí se na společných rozhodnutích; přijímá vyjasněné a zdůvodněné povinnosti; dodržuje dohodnutá a pochopená pravidla a přizpůsobuje se jim.
- Projevuje dětským způsobem citlivost a ohleduplnost k druhým, pomoc slabším, rozpozná nevhodné chování, vnímá nespravedlnost, ubližování, agresivitu a lhostejnost

##### *Kompetence činnostní a občanská*

- Spoluvytváří pravidla společného soužití mezi vrstevníky; rozumí jejich smyslu a chápe potřebu je zachovávat.



Návrhy dílčích témat:

1. Poprvé do školky
2. Když jsi kamarád, tak pojď si hrát
3. Ovoce a zelenina, to je život, to je síla
4. Co nám připravuje počasí

### **Cíle**

- Příprava radostného a pohodového vstupu do MŠ pro děti i rodiče. Rozvoj fyzické a psychické zdatnosti.
- Uvědomění si vlastního těla.
- Zvládnutí jednoduchých sebeobslužných činností v oblasti osobní hygieny, stolování, oblékání, úklidu.
- Vytváření vztahu k mateřské škole a vytváření pravidel společného soužití s kamarády i personálem školy.
- Rozvoj základních komunikačních dovedností, verbální i neverbální (nebát se mluvit před ostatními, rozvoj vzájemné spolupráce a ohleduplnosti).
- Poznávání a učení se pojmenování většiny toho, čím je dítě obklopeno.
- Postupné získávání citové samostatnosti.
- Snaha být aktivní bez opory rodičů.
- Postupné osvojování si věku přiměřených praktických dovedností.
- Seznamování se s pravidly chování ve vztahu k druhému.
- Získávání zdravých životních návyků, (zdravá výživa).
- Navazování a udržování dětských přátelství.
- Dodržování dohodnutých a pochopených pravidel vzájemného soužití a chování v MŠ.
- Rozvoj úcty k životu ve všech jeho formách.

# Říjen, Listopad

## Barevný je svět, který Pán Bůh stvořil

### Liturgický rok:

povídání si o sv. andělech strážných 2.10.

sv. František 4.10. - seznámení se s jeho životem (zvířátka)

slavnost Všech svatých 1.11.

vzpomínka na všechny věrné zemřelé 2.11. (dušičky)

sv. Martin 11.11.

sv. Anežka Česká 13.11.

začíná advent (výroba adventních věnců)

### Charakteristika

V těchto měsících nás budou Beruška a Brouček provázet barevným podzimem, liturgickými svátky, jako jsou andělé strážní, sv. František a dušičky. Budou se seznamovat se zvířátky, barvami a tvary, které vykouzlí podzimní příroda, také s živou a neživou přírodou – stromy, plody podzimu, rozvíjíme u dětí vnímání všemi smysly.

### Klíčové kompetence

#### *Kompetence k učení*

- Soustředěně pozoruje, zkoumá, objevuje, všímá si souvislostí, experimentuje a užívá při tom jednoduchých pojmů, znaků a symbolů.

#### *Kompetence k řešení problémů*

- Chápe, že vyhýbat se řešení problémů nevede k cíli, ale že jejich včasné a uvážlivé řešení je naopak výhodou.
- Užívá při řešení myšlenkových i praktických problémů logických, matematických i empirických postupů, pochopí jednoduché algoritmy řešení různých úloh a situací a využívá je v dalších situacích.

#### *Kompetence komunikativní*

- Ovládá řeč, hovoří ve vhodně formulovaných větách, samostatně vyjadřuje své myšlenky, sdělení a otázky i odpovědi, rozumí slyšenému, slovně reaguje a vede smysluplný dialog.

#### *Kompetence sociálně personální*

- Ve skupině se dokáže prosadit, ale i podřít. Při společných činnostech se domlouvá a spolupracuje. V běžných situacích uplatňuje základní společenské návyky a pravidla společenského chování. Je schopné respektovat druhé, vyjednávat, přijímat a uzavírat kompromisy.

#### *Kompetence činnosti a občanská*

- Dbá na osobní zdraví a bezpečí svoje i druhých, chová se odpovědně s ohledem na zdravé a bezpečné okolní prostředí (přírodní i společenské).

### **Návrhy dílčích témat říjen:**

- 1. Na zahradě, na poli**
- 2. Plody podzimu**
- 3. Není drak jako drak**
- 4. Radujme se z maličností**
- 5. Slavnost všech svatých, dušičky**

### **Návrhy dílčích témat listopad:**

- 1. Listopad, listopad....**
- 2. Martin na bílém koni**
- 3. Ptáčci – podzimní okénka**
- 4. Hrnečku vař**

### **Cíle**

- Osvojení si věku přiměřených praktických dovedností.
- Rozvoj řečových schopností a jazykových dovedností (vnímání, naslouchání, porozumění, výslovnost, mluvní projev, vyjadřování).
- Rozvoj tvořivosti (tvořivého myšlení, řešení problémů).
- Rozvoj schopnosti sebeovládání.
- Osvojení si elementárních poznatků, schopností a dovedností důležitých pro navazování a rozvíjení vztahů dítěte k druhým lidem.
- Rozvoj schopností přizpůsobovat se běžným změnám, přirozenému vývoji.
- Poznávání pravidel společenského soužití a jejich spoluvytváření.
- Porozumění základním projevům neverbální komunikace.
- Pochopení, že změny způsobené lidskou činností mohou prostředí chránit a zlepšovat, ale také poškozovat a ničit.
- Rozvoj pohybových schopností a zdokonalování dovedností.
- Rozvoj psychické a fyzické zdatnosti.
- Osvojení si poznatků o formách sdělení – verbální – neverbální, výtvarné, hudební a pohybové činnosti.
- Rozvoj schopností přizpůsobovat se podmínkám vnějšího prostředí, přírody a jejich změnám.
- Rozvoj psychomotorických dovedností.
- Rozvoj paměti, pozornosti, fantazie a představivosti.

# Prosinec, Leden

## Nám narodil se Pán, Světlo svít'

**Liturgický rok:** advent – adventní cesta  
legenda o sv. Mikuláši 6.12  
Vánoce  
Tři králové 6.1.  
Ježíšovo dětství  
Ježíšův křest  
sv. Barborka

### Charakteristika

V tomto období putujeme s Beruškou a Broučkem po adventní cestě do Betléma, připravujeme drobná vánoční překvapení, radujeme se nejen z toho, že dostáváme, ale i z toho, že můžeme obdarovávat. Také chceme připravit vánoční besídku, zapojit děti do výzdoby tříd - rozvíjet estetické cítění a seznamovat se s vánočními tradicemi.

Pokud to bude možné, budeme využívat možnosti zimních radovánek.

### Klíčové kompetence

#### ***Kompetence k učení***

- Získanou zkušenost uplatňuje v praktických situacích a v dalším učení.

#### ***Kompetence k řešení problémů***

- Problémy řeší na základě bezprostřední zkušenosti. Postupuje cestou pokusu a omylu, zkouší, experimentuje, spontánně vymýšlí nová řešení problémů a situací. Hledá různé možnosti a varianty (má vlastní, originální nápady). Využívá dosavadních zkušeností, fantazii a představivost.

#### ***Kompetence komunikativní***

- Průběžně rozšiřuje svou slovní zásobu a aktivně ji používá k dokonalejší komunikaci s okolím.

#### ***Kompetence sociálně personální***

- Samostatně rozhoduje o svých činnostech; umí si vytvořit svůj názor a vyjádřit jej.
- Uvědomuje si, že za sebe i své jednání nese zodpovědnost a důsledky.
- Napodobuje modely prosociálního chování a mezilidských vztahů, které nachází ve svém okolí.

#### ***Kompetence činnostní a občanská***

- Chápe, že zájem o to, co se kolem děje, pracovitost, podnikavost jsou přínosem a že naopak lhostejnost, nevšímavost, pohodlnost a nízká aktivita mají svoje nepříznivé důsledky.

## **Návrhy dílčích témat na prosinec:**

- 1. Advent – příchod sv. Mikuláše**
- 2. Chystáme překvapení na vánoce**
- 3. Těšíme se na Ježíška**

## **Návrhy dílčích témat na leden:**

- 1. Jak jsme prožili vánoční prázdniny?**
- 2. Tři králové**
- 3. Co si oblékáme v zimě, zimní sporty**
- 4. Sněhuláci, to jsou páni**

## **Cíle**

- Seznámení se s charakteristickými rysy zimy, s Vánocemi, narozením našeho Pána, lidové zvyky, tradice.
- Rozvoj a užívání všech smyslů.
- Rozvoj pohybových schopností a zdokonalování dovedností v oblasti hrubé i jemné motoriky, (dýchání, koordinace ruky a oka).
- Rozvoj komunikativních dovedností - přednes, recitace, dramatizace.
- Rozvoj smyslového vnímání, přechod od konkrétně názorného myšlení k myšlení slovně logickému (pojmovému), rozvoj paměti a pozornosti.
- Rozvoj představivosti a fantazie.
- Rozvoj schopností řídit své chování a ovlivňovat vlastní situaci.
- Vývoj společenského a estetického vkusu.
- Vytvoření povědomí o vlastní sounáležitosti se světem, živou a neživou přírodou, lidmi, společností, planetou Zemí.
- Rozvoj poznatků, schopností a dovedností umožňujících pocity, získané dojmy a prožitky vyjádřit.
- Osvojení si poznatků a dovedností potřebných k vykonávání jednoduchých činností v péči o okolí při spoluvytváření bezpečného prostředí a k ochraně dítěte před jeho nebezpečnými vlivy.  
Samostatné a smysluplné vyjadřování myšlenek, nápadů, pocitů, mínění a úsudků ve vhodně formulovaných větách.
- Seznamování se se světem lidí, kultury a umění, osvojení si základních poznatků a prostředí, v němž dítě žije.
- Rozvoj fyzické a psychické zdatnosti.
- Osvojení dovedností, které předchází čtení.
- Vytváření elementárního povědomí o širším kulturním prostředí.
- Vytváření pozitivních vztahů k intelektuálním činnostem a učení.
- Posilování prosociálního chování k ostatním lidem a navazování vztahů k druhým.

# Únor, Březen

## Masopust, Ježíšova cesta

**Liturgický rok:** doba postní, popeleční středa  
Sv. Josef 19.3.  
Ježíšova podobenství a zázraky

### Charakteristika

V dlouhých zimních obdobích si můžeme vyprávět, scházet se s druhými, veselit se, než začne postní období, vytvářet masky a kostýmy, vyjadřovat se výtvarně, prožívat radost hudbou, tancem i jinými způsoby.

Putujeme s kamarády postní cestou až do Velikonoc. Setkáváme se s Ježíšem, který nás učí o Božím království, který nás uzdravuje a otvírá životu. Budeme též pozorovat, jak se příroda probouzí ze zimního spánku.

### Klíčové kompetence

#### *Kompetence k učení*

- Učí se spontánně, ale i vědomě, soustředí se na činnost a záměrně si pamatuje, dokončuje práci, kterou započalo, dovede postupovat podle instrukcí, a pokynů, je schopno dobrat se k výsledkům.

#### *Kompetence k řešení problémů*

- Zpřesňuje si početní představy, užívá číselných i matematických pojmů.

#### *Kompetence komunikativní*

- Dovede využít informativní a komunikativní prostředky, se kterými se běžně setkává (knihy, encyklopedie, počítač, telefon...).

#### *Kompetence sociálně personální*

- Při setkání s neznámými lidmi či v neznámých situacích se chová obezřetně, nevhodné chování i komunikaci, která je mu nepříjemná, umí odmítnout.

#### *Kompetence činnostní a občanská*

- Má základní dětskou představu o tom, co je v souladu se základními lidskými hodnotami a normami, co je s nimi v rozporu, a snaží se podle toho chovat.
- Uvědomuje si svá práva i práva druhých, učí se je hájit a respektovat, chápe, že všichni lidé mají stejnou hodnotu.

## **Návrhy dílčích témat na únor:**

- 1. Lidské tělo**
- 2. Nemoci a zdravý životní styl**
- 3. Ten dělá to a ten zas tohle**

## **Návrhy dílčích témat na březen**

- 1. Karneval – masopustní veselí**
- 2. Jaro už je tu**
- 3. Příprava na velikonoční svátky**
- 4. Z pohádky do pohádky**

## **Cíle**

- Podporování a rozvoj zájmu o učení.
- Osvojení si elementárních poznatků o znakových systémech a jejich funkci (abeceda, čísla).
- Rozvoj zájmu o psanou podobu jazyka a další formy sdělení, verbální i neverbální (výtvarné, hudební, pohybové, dramatické).
- Vytváření si základů pro práci s informacemi.
- Rozvoj schopností citové vztahy vytvářet, rozvíjet a city plně prožívat.
- Vytváření povědomí o mezilidských morálních hodnotách.
- Seznamování se se sdělovacími prostředky.
- Rozvoj základních, kulturně společenských postojů, návyků a dovedností dítěte.
- Chovat se autonomně, prosociálně a aktivně se přizpůsobovat společenskému prostředí a zvládat jeho změny.
- Ovládat a rozvíjet pohybové dovednosti, osvojení si věku přiměřených praktických činností.
- Osvojit si poznatky o svém těle, uvědomění si vlastního těla.
- Vyhranit si negativní vztah k návykovým látkám.
- Rozvoj řečových schopností a jazykových dovedností.
- Orientovat se v prostoru a rovině.
- Získání schopností záměrně řídit svoje chování, schopnost samostatného správného rozhodnutí.
- Seznamování se se světem lidí, osvojení si základních poznatků a jejich práci.
- Rozvoj společenského a estetického vkusu.
- Rozvoj schopností se samostatně rozhodnout.
- Osvojování si psychomotorické a praktické dovednosti.
- Osvojení si poznatků a dovedností důležitých k podpoře zdraví a bezpečí.
- Předcházet rizikovým projevům chování a vést za své chování zodpovědnost.
- Rozvoj představivosti a fantazie.
- Pochopení, že změny způsobené lidskou činností mohou prostředí chránit, ale také poškozovat a ničit.
- Vytváření povědomí o širším přírodním vývoji a neustálých proměnách.

# Duben

## Hřej sluníčko, hřej

**Liturgický rok:** Velikonoce  
Seslání Ducha svatého

### **Charakteristika**

Ukončujeme postní období a směřujeme k hlavním křesťanským svátkům Velikonocům. U dětí podporujeme a posilujeme vědomí důležitých hodnot života, zejména úcty k vlastnímu životu skrze poznání a přijetí sebe. Posilujeme vědomí vlastního já, které se v tomto životním období rozvíjí a tvoří základ prožívat vztahy.

Příroda nám skýtá obraz nového života, probouzení přírody, rození mláďátek, vzkříšení.

### **Klíčové kompetence**

#### ***Kompetence k učení***

- Odhaduje své síly, učí se hodnotit svoje osobní pokroky i oceňovat výkony druhých.

#### ***Kompetence k řešení problémů***

- Rozlišuje řešení, která jsou funkční (vedoucí k cíli) a řešení, která funkční nejsou, dokáže mezi nimi volit.

#### ***Kompetence komunikativní***

- V běžných situacích komunikuje bez zábran a ostychu s dětmi a s dospělými, chápe, že být komunikativní, vstřícný, iniciativní a aktivní je výhodou.

#### ***Kompetence sociálně personální***

- Chápe, že nespravedlnost, ubližování, ponižování, lhostejnost, agresivita a násilí se nevyplácí, a že vzniklé konflikty je lépe řešit dohodou. Dokáže se bránit projevům násilí jiného dítěte, ponižování a ubližování.

#### ***Kompetence činnostní a občanská***

- Svoje činnosti a hry se učí plánovat, organizovat, řídit a vyhodnocovat
- Chápe, že se může o tom, co udělá, rozhodovat svobodně, ale že za svá rozhodnutí také odpovídá.



## Návrhy dílčích témat:

1. Přišlo jaro samý květ, pojd' me na ně pohledět
2. Domácí zvířata a jejich mlád'ata
3. Se zvířátky do pohádky
4. Pohádková říše

### Cíle

- Vytváření zdravých životních návyků a postojů jako základů zdravého životního stylu.
- Osvojení si poznatků o těle a jeho zdraví, o pohybových činnostech a jejich kvalitě.
- Komentování zážitků a aktivit, vyřizování vzkazů a zpráv.
- Posilování prosociálního chování ve vztahu k ostatním lidem (v rodině, škole, herní skupině).
- Uvědomovat si svá práva ve vztahu k druhému, přiznávat stejná práva druhým a respektovat je.
- Řeší problémy, úkoly a situace, myslí kreativně, předkládá nápady, nalézá nová řešení.
- Přirozeně a bez zábrán komunikuje s druhým dítětem, navazuje a udržuje dětská přátelství.
- Domlouvá se na společném řešení.
- Rozlišuje aktivity, které škodí zdraví a které mu prospívají.
- Všimá si nepořádku a škod, upozorní na ně.
- Dokáže se přizpůsobovat změnám.
- Osvojení si přiměřených praktických činností.
- Rozvoj jazykových a komunikativních dovedností a kultivovaného projevu.
- Osvojení dalších forem sdělení – verbální, neverbální.
- Osvojení poznatků, dovedností předcházejících čtení a psaní.
- Přejít od konkrétně názorného myšlení k myšlení slovně logickému.
- Rozvoj společenského a estetického vkusu.
- Posilovat sounáležitost s živou a neživou přírodou, společností, planetou Zemí

# Květen

## Moje maminka

**Liturgický rok:** měsíc Panny Marie

### **Charakteristika**

V tomto měsíci má svátek Matka Boží Panna Maria, ale i všechny maminky. S dětmi připravíme besídku na oslavu svátku matek, budeme si povídat o rodině, o těch, které máme rádi a o těch, kteří mají rádi nás.

Seznámíme děti se základními povoláními, které mají naši rodiče - rozvíjíme vyjadřování a podporujeme představivost a cílevědomost při úvahách: „čím bych chtěl být až vyrostu“.

### **Klíčové kompetence**

#### ***Kompetence k učení***

- Pokud se mu dostává uznání a oceňování, učí se s chutí.

#### ***Kompetence k řešení problémů***

- Nebojí se chybovat, pokud nachází pozitivní ocenění, nejen za úspěch, ale také za snahu.

#### ***Kompetence komunikativní***

- Ovládá dovednosti předcházející čtení a psaní.

#### ***Kompetence sociálně personální***

- Uvědomuje si, že za sebe i své jednání nese zodpovědnost a důsledky.

#### ***Kompetence činnostní a občanská***

- Dokáže rozpoznat a využívat vlastní silné stránky, poznává svoje slabé stránky.
- Zajímá se o druhé i o to, co se kolem děje, je otevřené aktuálnímu dění.

## Návrhy dílčích témat:

1. Rodina a lidé
2. Rodina a lidé II.
3. Lidé, svět a přátelé
4. Maminky mají svátek
5. Domov – vesnice, město

## Cíle

- Osvojení si poznatků a dovedností důležitých k podpoře zdraví, bezpečí, osobní pohody i pohody prostředí.
- Rozvíjení artikulačních, řečových a sluchových dovedností.
- Osvojení si některých poznatků a dovedností, které předcházejí čtení i psaní.
- Vytváření pozitivního vztahu k intelektuálním činnostem a učení, podpora a rozvoj zájmu o učení.
- Rozvoj kultivace mravního i estetického vnímání, cítění a prožívání.
- Vytváření elementárního povědomí o širším, přírodním, kulturním i technickém prostředí, o jejich rozmanitosti, vývoji a neustálých proměnách.
  
- Uvědomuje si příjemné a nepříjemné citové prožitky (lásku, soucítění, radost, spokojenost i strach, smutek, odmítání) rozlišuje citové projevy v důvěrném (rodinném) a cizím prostředí.
- Vytváření prosociálních postojů (rozvoj sociální citlivosti, tolerance, respektu, přizpůsobivosti).
- Osvojování si psychomotorických dovedností.
- Mít povědomí o způsobu ochrany a bezpečí.
- Vytváření základů pro práci s informacemi.
- Rozvíjet pozitivní cítění, nalézt sebedůvěru a jistotu.
- Vytvořit si povědomí o mezilidských morálních hodnotách.
- Vytvořit si povědomí o sounáležitosti se světem a přírodou a rozvoj úcty k životu ve všech jeho formách.
- Rozvoj komunikativních dovedností.

# Červen, červenec

## Let', beruško zlatá

**Liturgický rok:** Nejsvětější Srdce Ježíšovo  
Sv. Jan Křtitel

### **Charakteristika**

Hlavní náplní posledního tematického bloku je oslava Dne dětí. Ve spojitosti se svátkem všech dětí na celém světě máme příležitost nahlédnout do různých koutů planety Země. Před blížícími se prázdninami a koncem školního roku chceme uspořádat oslavu na rozloučenou, zvláště pak pro předškoláky. Rádi se vydáme i na nějaký dobrodružný výlet. Na závěr se zúčastníme společné mše sv.

### **Klíčové kompetence**

#### ***Kompetence k učení***

- Má elementární poznatky o světě lidí, kultury, přírody i techniky, které dítě obklopuje, o jeho rozmanitosti a proměnách, orientuje se v řádu a dnění prostředí, ve kterém žije.

#### ***Kompetence k řešení problémů***

- Všimá si dění i problémů v bezprostředním okolí.

#### ***Kompetence komunikativní***

- Ví, že lidé se dorozumívají jinými jazyky a je možno se jim učit. Má vytvořeny elementární předpoklady k učení se cizímu jazyku.
- Dokáže se vyjadřovat a sdělovat své prožitky, pocity a nálady různými prostředky (řečovými, výtvarnými, hudebními, dramatickými apod.)

#### ***Kompetence sociálně personální***

- Je schopno chápat, že lidé se různí a umí být tolerantní k jejich odlišnostem a jedinečným.

#### ***Kompetence činnostní a občanská***

- Má mysl pro povinnost ve hře, práci i učení. K úkolům a povinnostem přistupuje odpovědně. Váží si práce i úsilí druhých.
- Ví, že není jedno, v jakém prostředí žije, uvědomuje si, že se svým chováním na něm podílí a že je může ovlivnit.

## Návrhy dílčích témat červen, červenec:

1. Já a doprava
2. Cestujeme po světě
3. Kamarádi z blízka i z dále
4. Hurá na prázdniny

### Cíle

- Osvojení si poznatků a dovedností důležitých k podpoře zdraví, bezpečí, osobní pohody i pohody prostředí.
- Seznamování se se světem lidí, kultury a umění, osvojení si základních poznatků o prostředí, v němž dítě žije.
- Vytváření povědomí o existenci ostatních kultur a národností.
- Poznávání jiných kultur.
  
- Zaměřuje se na to, co je z poznávacího hlediska důležité, odhaluje podstatné znaky, vlastnosti předmětů, nachází společné znaky, podobu a rozdíly.
- Rozhoduje o svých činnostech, zorganizuje hru.
- Dodržuje pravidla her a jiných činností, jedná spravedlivě, hraje fair.
- Vnímá, že svět má svůj řád, že je rozmanitý a pozoruhodný, nekonečně pestrý a různorodý, jak svět přírody, tak i svět lidí (má elementární povědomí o existenci různých národů a kultur, různých zemích, o planetě Zemi, Vesmíru apod.)
- Uvědomuje si nebezpečí, se kterým se může ve svém okolí setkat, a má povědomí o tom, jak se prakticky chránit (vědět, jak se nebezpečí vyhnout, kam se v případě potřeby obrátit o pomoc).
- Osvojování si psychomotorických dovedností.
- Rozvoj řečových schopností a jazykových dovedností, domluvit se gesty.
- Osvojení si další formy sdělení verbální a neverbální.
- Objevovat elementární matematické souvislosti a prakticky je využívat.
- Ochrana osobního soukromí a bezpečí ve vztazích s druhými dětmi a dospělými.
- Rozlišovat společensky nežádoucí chování.

## **8. EVALUAČNÍ SYSTÉM A PEDAGOGICKÁ DIAGNOSTIKA**

Evaluace je proces průběžného vyhodnocování činností, situací a podmínek vzdělávání, realizace uvnitř MŠ. Poznatky takto získané poskytují pedagogům zpětnou vazbu o kvalitě vlastní práce. Nejedná se o jednorázové a náhodné zhodnocení jevu na základě subjektivních dojmů pedagoga, ale o proces, který je realizován systematicky a podle plánu.

### **Oblasti autoevaluace (co se bude sledovat):**

1. Evaluace ŠVP.
2. Evaluace TVP.
3. Individuální hodnocení dětí – pedagogická diagnostika.
4. Různé akce a projekty školy.
5. Spolupráci s rodiči.
6. Hodnocení učitelek.
7. Hodnocení správních zaměstnanců.
8. Podmínky školy.

### **Prostředky autoevaluace (metody a techniky):**

K bodu 1: Sledujeme funkčnost ŠVP a jeho soulad s RVP PV, v případě potřeby provedeme aktualizaci.

K bodu 2: Hodnotíme tématickou část po jejím ukončení – jak se učitelce podařilo splnit své záměry, soulad s ŠVP a RVP.

K bodu 3: Provádíme diagnostiku dětí do záznamových archů.

K bodu 4: Hodnotíme každou akci po jejím ukončení – její vhodnost, jak se dětem líbila a jestli byla přínosná

K bodu 5: Sledujeme spokojenost rodičů, pořádáme schůzky s rodiči – diskuze, individuální rozhovory s rodiči o dětech.

K bodu 6: Vedoucí učitelka a ředitel školy provádí hospitace, pedagogické porady, plánujeme sebevzdělávání učitelů, vzájemné návštěvy učitelek ve třídách.

K bodu 7: Ředitel školy, vedoucí učitelka a učitelky kontrolují plnění úkolů a náplň práce správních zaměstnanců, porady

K bodu 8: Porady všech zaměstnanců, spolupráce se zřizovatelem.

### **Časový plán:**

K bodu 1: Neustále.

K bodu 2: Jednou za týden nebo dva týdny.

K bodu 3: Nejméně dvakrát za rok.

K bodu 4: Po každé akci.

K bodu 5: Neustále.

K bodu 6: Hospitace nejméně dvakrát za rok – provedení zápisu, pedagogické porady dle potřeby – provedení zápisu, sebevzdělávání alespoň jednou za rok (dle plánu dalšího vzdělávání), vzájemné návštěvy několikrát za rok, dle možností – provedení zápisu.

K bodu 7: Neustále

K bodu 8: Na všech poradách a dle potřeby

### **Odpovědnost učitelů:**

K bodu 1: Všechny učitelky.

K bodu 2: Všechny učitelky.

K bodu 3: Všechny učitelky.

K bodu 4: Všechny učitelky.

K bodu 5: Všechny učitelky.

K bodu 6: Ředitel, vedoucí učitelka.

K bodu 7: Ředitel, všechny učitelky.

K bodu 8: Ředitel.

## **9. Přílohy**

### Příloha 1:

#### Předškolní příprava

Předškolní příprava probíhá u všech dětí ve věku 5 - 7 let, které by měly započít školní docházku. Pravidelná intenzivní příprava probíhá jednou týdně. Po zbytek týdne dítě dostává pracovní listy různého zaměření (grafomotorika, sluchové vnímání, zrakové vnímání, matematické představy, prostorová orientace, řeč) a dle svých možností je vypracovává.

Je to všestranná průprava znalostí a dovedností, které by dítě mělo mít osvojeno před vstupem školy.

Dbáme na to, aby dítě chodilo se správným držením těla, umělo se obsloužit při oblékání, bylo samostatné při jídle, práci i osobní hygieně a umělo se postarat o své věci. Mělo by mít přiměřené a komunikativní dovednosti, používat jednoduché věty, říci básničku, zazpívat písničku, vyprávět pohádku, mluvit gramaticky správně.

Dítě by mělo být citově samostatné a schopné kontrolovat a řídit své chování, ovládat své nálady. Mělo by znát rozdíly mezi více a méně, umělo ukázat kde je nahoře, dole,

vlevo, vpravo, vpředu, vzadu, rozpoznat základní geometrické tvary, mělo by poznávat základní doplňkové barvy, správně držet tužku i lžici, zručně zacházet s jednoduchým pracovním náčiním.

Dítě by mělo být též schopné rozlišovat zrakové a sluchové vjemy (rozlišuje zvuky, vytleská rytmus, rozpozná měkké, tvrdé, krátké a dlouhé hlásky, najde rozdíly na dvou obrázcích).

Dítě by mělo mít rozvinutou pozornost a schopnost vědomě si zapamatovat a učit se (říkadla, básničky, písničky). Zadaným činností se věnuje soustředěně, postupuje podle pokynů. Mělo by být přiměřeně sociálně samostatné a vnímavé, schopné soužití s vrstevníky ve skupině (vyjednává a dohodne se, vyslovuje a obhajuje svůj názor, chová se přátelsky, citlivě a ohleduplně, je schopné vyřídit jednoduchý vzkaz). Je tvořivé.

Dítě by se mělo orientovat ve svém prostředí a v okolním světě (domov, škola, obchody, hřiště, kam se obrátit, když je v nouzi). Ví, jak se má chovat (na veřejnosti, u lékaře, v divadle, na ulici, při setkání s cizími lidmi). Má poznatky ze světa živé a neživé přírody, lidí, kultury, techniky v rozsahu jeho zkušeností.

V rámci předškolní přípravy informujeme rodiče o tom, jak by měli doma pracovat s dětmi. V případě potíží doporučujeme navštívit pedagog. psych. poradnu. V žádném případě MŠ nezastupuje školu. Proto používáme hravé metody a vycházíme ze zvědavosti dětí.

V přípravě se opíráme zejména o Diagnostiku dítěte předškolního věku, mimo jiné pracujeme s publikacemi paní Jiřiny Bednářové a paní Vlasty Šmardové.

Příloha 2:

### Podmínky k zajištění bezpečnosti a ochrany zdraví dětí

Za bezpečnost dětí v MŠ odpovídají po celou dobu práce s dětmi pedagogičtí pracovníci školy a to od doby převzetí až do doby jejich předání rodičům dítěte nebo jimi pověřené osobě. Při hře dbají na to, aby si děti hrály klidně, sledují jejich hru a předchází konfliktům. Při tělovýchovných aktivitách dbají zvýšené pozornosti. Upozorňují na případné nebezpečí, zajišťují soustavnou pomoc při cvičení.

Pedagogický pracovník odpovídá při pobytu dětí mimo území školy za bezpečnost nejvýše 20ti dětí. Při pobytu dětí na zahradě musí mít o dětech neustále přehled. Na vycházce dbá o bezpečné přecházení vozovky a bezpečnou chůzi. Průběžně seznamuje děti s pravidly bezpečného chování na ulici, v dopravě (přechody pro chodce, semaforey). Pro větší viditelnost jsou děti vybaveny reflexní bezpečnostní vestou. Učitelka má terčík.

Pedagogický pracovník předá dítě pověřené osobě jen na základě písemného pověření zástupcem dítěte.



V oblasti prevence sociálně patologických jevů se zaměřujeme na oblast šikany (průběžně pomocí příběhů, při předcházení konfliktů), vandalismu (učíme děti úctě a obdivu k životnímu prostředí a k práci druhých lidí) a ochrany dětí před drogami.

Dveře do MŠ jsou z bezpečnostních důvodů opatřené bezpečnostní klikou, při vstupu do budovy Biskupského gymnázia je vždy nutno používat zvonek.

Všichni zaměstnanci jsou povinni okamžitě poskytnout 1. pomoc při jakémkoliv úraze, v případě potřeby přivolají lékařskou pomoc, v nezbytně nutném případě zajistí převoz zraněného do zdravotnického zařízení. Zároveň jsou povinni bezodkladně informovat ředitele, vedoucí učitelku MŠ a zákonné zástupce dítěte. Každý úraz bude zaznamenán do knihy úrazů.

